

HOME BASIC

C A T A L O G O 2 0 2 6

GAMBINI GROUP

i n d u s t r i e c e r a m i c h e

HOME Basic

Una proposta progettata per garantire continuità, chiarezza e versatilità.

Prodotti sempre disponibili, pensati per assicurare affidabilità e rapidità nelle forniture.

Una presentazione semplice ed efficace, studiata per facilitare la lettura e la scelta dei materiali.

Soluzioni adatte a tutti i tipi di ambienti, capaci di integrarsi con naturalezza in contesti residenziali e funzionali.

A range designed to ensure continuity, clarity, and versatility.

Products always available, developed to guarantee reliability and efficiency in supply.

A simple yet effective presentation, conceived to support clear reading and informed material selection.

Solutions suitable for all types of environments, able to integrate seamlessly into both residential and functional spaces.

GAMBINI GROUP

i n d u s t r i e c e r a m i c h e

Index Alfabetico

05. Abbazie
07. Bonnieux
09. Discovery
11. Jelling
15. Proton
23. Quintessence
25. Seattle
27. Ventiquaranta

Index per Effetto



Effetto PIETRA
stone effect

07. Bonnieux
09. Discovery
11. Jelling
25. Seattle
27. Ventiquaranta



Effetto TERRACOTTA
terracotta effect

05. Abbazie
33. Ventiquaranta



Effetto CEMENTO
cement effect

15. Proton
23. Quintessence



Effetto CARTA DA PARATI
wallpaper effect

21. Texdecò
23. Quintessence

Index per Formato

20x40,3 . 8"x16" GRIP

27. Ventiquaranta

30x30 . 12"x12"

07. Bonnieux
11. Jelling

30x60,3 . 12"x48"

07. Bonnieux + Grip
09. Discovery
11. Jelling
15. Proton
25. Seattle

33x50 . 13"x20"

05. Abbazie + GRIP

60x60 . 24"x24" Ret.

23. Quintessence

60,3x60,3 . 48"x48"

11. Jelling
15. Proton
25. Seattle

60x120 . 24"x48" Ret.

19. Proton
23. Quintessence

Abbazie

Effetto **TERRACOTTA** Terracotta Effect

ABBAZIE CLUNY



ABBAZIE TERRACOTTA

ABBAZIE REIMS ROSATO



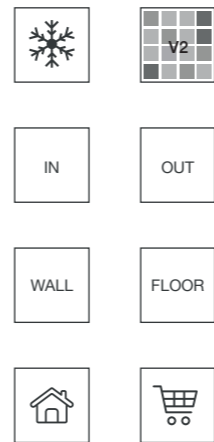
ABBAZIE YORK BEIGE GRIP

FORMATI Size

33x50 . 13"x20"
33x50 . 13"x20" GRIP

Spessore Thickness

33x50 . 13"x20" : 9 mm



REIMS ROSATO GRIP
33x50 . 13"x20"



YORK BEIGE GRIP
33x50 . 13"x20"



TERRACOTTA GRIP
33x50 . 13"x20"



YORK BEIGE
33x50 . 13"x20"



CLUNY BIANCO
33x50 . 13"x20"

Gres Porcellanato Glazed Porcelain

IMBALLI Packaging



	PCS BOX	M ² BOX	KG BOX	BOX PALLET	M ² PALLET	KG PALLET
33x50 . 13"x20"	9	8	1,32	23,20	40	52,80
33x50 . 13"x20" GRIP	9	8	1,32	23,20	40	52,80

Bonnieux

Effetto **PIETRA** Stone Effect



BONNIEUX PIERRE



BONNIEUX BEIGE GRIP

● OUTDOOR R11

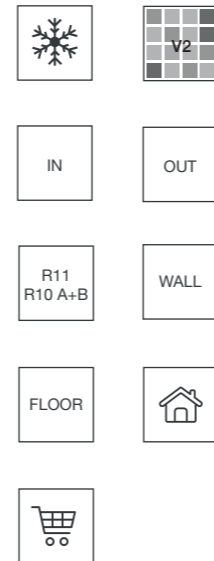
FORMATI Size

30x60 . 12"x24"
 30x60 . 12"x24" GRIP
 30x30 . 12"x12"

BATTISCOPA
 7x60 . 27/8"x48"

Spessore Thickness

30x60 . 12"x24" : 9 mm
 30x30 . 12"x12" : 8 mm



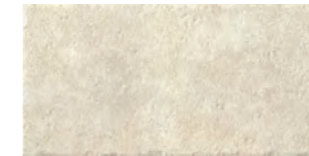
PIERRE
 30x60 . 12"x24"



PIERRE
 30x30 . 12"x12"



PIERRE GRIP
 30x60 . 12"x24"



BEIGE
 30x60 . 12"x24"



BEIGE
 30x30 . 12"x12"



BEIGE GRIP
 30x60 . 12"x24"

Gres Porcellanato Glazed Porcelain

IMBALLI Packaging



	PCS BOX	M² BOX	KG BOX	BOX PALLET	M² PALLET	KG PALLET
30x60 . 12"x24"	9	8	1,44	28,80	48	69,12
30x60 . 12"x24" GRIP	9	8	1,44	28,80	48	69,12
30x30 . 12"x12"	8	16	1,50	22,50	60	90,00
BATTISCOPA 7X60 . 27/8"x24"	9	20	12 ml	19,00	-	-

Discovery

Effetto **PIETRA** Stone Effect

DISCOVERY COLONIAL



DISCOVERY SUNWOOD

DISCOVERY GLACIER



DISCOVERY CARBON

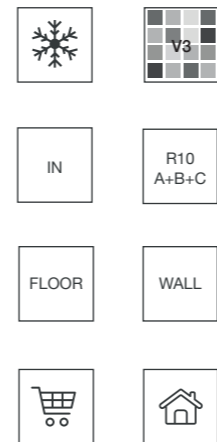
FORMATI Size

60x120 . 24"x48" Ret.
30x60,3 . 12"x24"

BATTISCOPIA
7x60 . 2⁷/₈"x48"

Spessore Thickness

60x120 . 24"x48" : 9 mm
30x60 . 12"x24" : 9 mm



IMBALLI Packaging



PCS | BOX



M² | BOX



KG | BOX



BOX | PALLET



M² | PALLET



KG | PALLET

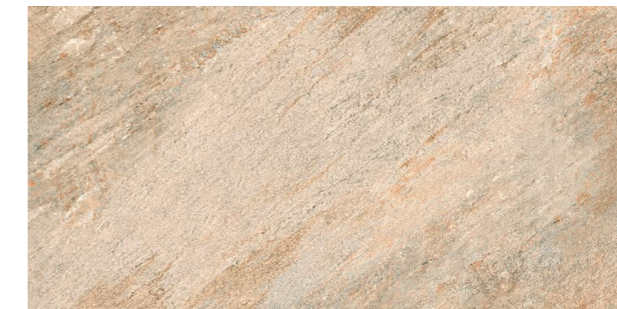
60x120 . 24"x48" Ret.	9	2	1,44	32,00	36	51,84	1152
30x60 . 12"x24"	9	8	1,44	28,80	48	69,12	1382
BATTISCOPIA 7x60 . 3"x12"	9	50	15 ml	18,00	-	-	-



COLONIAL 60x120 . 24"x48" RETTIFICATO



COLONIAL 30x60,3 . 12"x24"



SUNWOOD 60x120 . 24"x48"



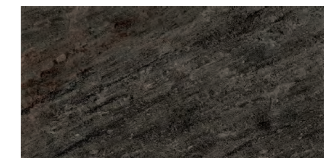
SUNWOOD 30x60,3 . 12"x24"



GLACIER 60x120 . 24"x48" RETTIFICATO



GLACIER 30x60,3 . 12"x24"



CARBON 30x60,3 . 12"x24"

Gres Porcellanato Glazed Porcelain

Jelling

Effetto **PIETRA** Stone Effect



JELLING SAND



JELLING SILVER

FORMATI Size

60,3x60,3 . 24"x24"
30x60,3 . 12"x24"
30x30 . 12"x12"

BATTISCOPA
7,5x60,3 . 2^{7/8}"x24"
GRADINO
30x60,3 . 12"x24"

Spessore Thickness

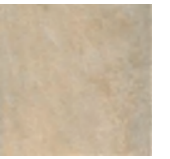
60,3x60,3 . 24"x24" : 9 mm
30x60,3 . 12"x24" : 9 mm
30x30 . 12"x12" : 9 mm



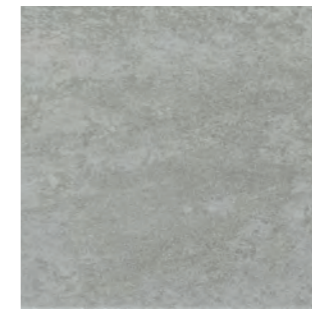
SAND
60,3x60,3 . 24"x24"



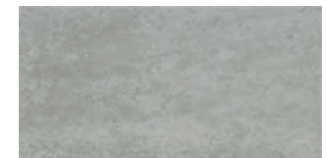
SAND
30x60,3 . 12"x24"



SAND
30x30 . 12"x12"



SILVER
60,3x60,3 . 24"x24"



SILVER
30x60,3 . 12"x24"



SILVER
30x30 . 12"x12"

Gres Porcellanato Glazed Porcelain

IMBALLI Packaging



	PCS BOX	M² BOX	KG BOX	BOX PALLET	M² PALLET	KG PALLET
60,3x60,3 . 24"x24"	9	4	1,48	37,40	32	47,36
30x60,3 . 12"x24"	9	8	1,44	28,80	48	69,12
30x30 . 12"x12"	8	16	1,44	22,50	40	57,60
BATTISCOPA 7,5x60,3 . 2 ^{7/8} "x24"	9	20	12,06 ml	19,00	-	-
GRADINO 30x60,3 x 12"x24"	9	8	4,82 ml	8,00	-	-

Jelling

Effetto **PIETRA** Stone Effect



JELLING GREY



JELLING TITANIUM

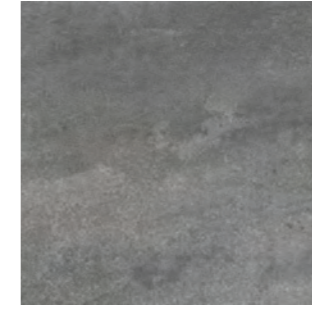
FORMATI Size

60,3x60,3 . 24"x24"
30x60,3 . 12"x24"
30x30 . 12"x12"

BATTISCOPA
7,5x60,3 . 2^{7/8}"x24"
GRADINO
30x60,3 . 12"x24"

Spessore Thickness

60,3x60,3 . 24"x24" : 9 mm
30x60,3 . 12"x24" : 9 mm
30x30 . 12"x12" : 9 mm



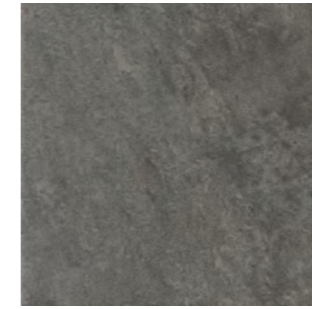
GREY
60,3x60,3 . 24"x24"



GREY
30x60,3 . 12"x24"



GREY
30x30 . 12"x12"



TITANIUM
60,3x60,3 . 24"x24"



TITANIUM
30x60,3 . 12"x24"



TITANIUM
30x30 . 12"x12"

Gres Porcellanato Glazed Porcelain

IMBALLI Packaging



	PCS BOX	M ² BOX	KG BOX	BOX PALLET	M ² PALLET	KG PALLET
60,3x60,3 . 24"x24"	9	4	1,48	37,40	32	47,36
30x60,3 . 12"x24"	9	8	1,44	28,80	48	69,12
30x30 . 12"x12"	8	16	1,44	22,50	40	57,60
BATTISCOPA 7,5x60,3 . 2 ^{7/8} "x24"	9	20	12,06 ml	19,00	-	-
GRADINO 30x60,3 x 12"x24"	9	8	4,82 ml	8,00	-	-

Proton

Effetto **CEMENTO** Cement Effect

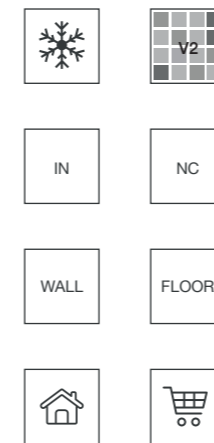
FORMATI Size

60,3x60,3 . 24"x24"
30x60,3 . 12"x24"

BATTISCOPA
7x60,3 . 2^{7/8}"x24"

Spessore Thickness

60,3x60,3 . 24"x24" : 9 mm
30x60,3 . 12"x24" : 8 mm



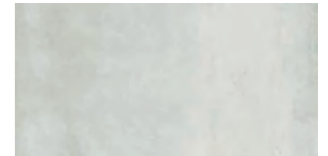
IMBALLI Packaging



60,3x60,3 . 24"x24"	9	4	1,48	37,40	32	47,36	1197
30x60,3 . 12"x24"	8	9	1,66	28,98	48	78,68	1391
BATTISCOPA 7x60,3 . 2 ^{7/8} "x24"	9	20	12,06 ml	19,00	-	-	-



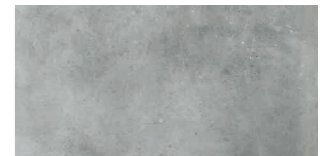
BLANC
60,3x60,3 . 24"x24"



BLANC
30x60,3 . 12"x24"



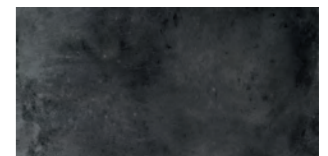
GRIS
60,3x60,3 . 24"x24"



GRIS
30x60,3 . 12"x24"



NOIR
60,3x60,3 . 24"x24"



NOIR
30x60,3 . 12"x24"

Gres Porcellanato Glazed Porcelain



PROTON BLANC



PROTON GRIS



PROTON NOIR

Proton

Effetto CEMENTO Cement Effect



PROTON BEIGE



PROTON TAUPE

FORMATI Size

60,3x60,3 . 24"x24"
30x60,3 . 12"x24"

BATTISCOPIA
7x60,3 . 27/8"x24"

Spessore Thickness

60,3x60,3 . 24"x24" : 9 mm
30x60,3 . 12"x24" : 8 mm

-
-
-
-
-
-
-
-



BEIGE
30x60,3 . 12"x24"



TAUPE
60,3x60,3 . 24"x24"



TAUPE
30x60,3 . 12"x24"

Gres Porcellanato Glazed Porcelain

IMBALLI Packaging

-
-
-
-
-
-
-

	PCS BOX	M ² BOX	KG BOX	BOX PALLET	M ² PALLET	KG PALLET
60,3x60,3 . 24"x24"	9	4	1,48	37,40	32	47,36
30x60,3 . 12"x24"	8	9	1,66	28,98	48	78,68
BATTISCOPIA 7x60,3 . 27/8"x24"	9	20	12,06 ml	19,00	-	-

Proton

Effetto CEMENTO Cement Effect

PROTON GRIS



PROTON BEIGE

PROTON NOIR



FORMATI Size

60x120 . 24"x48" Ret.

BATTISCOPA
7x60 . 27^{7/8}x24" Ret.
GRADONE
30x120 . 12"x48"
ANG. GRAD.
30x30 . 12"x12"

Spessore Thickness

60x120 . 24"x48" : 9 mm



BEIGE 60x120 . 24"x48"
RETTIFICATO



GRIS 60x120 . 24"x48"
RETTIFICATO



NOIR 60x120 . 24"x48"
RETTIFICATO

Gres Porcellanato Glazed Porcelain

IMBALLI Packaging



	PCS BOX	M² BOX	KG BOX	BOX PALLET	M² PALLET	KG PALLET
60x120 . 24"x48" Ret.	9	2	1,44	32,00	36	51,84
BATTISCOPA 7x60 . 27 ^{7/8} x24" Ret.	9	20	12 ml	19,00	-	-
GRADONE 30x120 . 12"x48"	9	2	-	-	-	-
ANG. GRAD. 30x30 . 12"x12"	9	2	-	-	-	-

Proton

Effetto CARTA DA PARATI Wallpaper Effect

TEXDECÒ COLD
PROTON GRIS



TEXDECÒ WARM
PROTON BEIGE




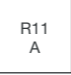





FORMATI Size

60x120 . 24"x48" Ret

Spessore Thickness

60x120 . 24"x48" : 9 mm

-  
-  
- 
-  



TEXDECÒ COLD
60x120 . 24"x48"
RETTIFICATO



TEXDECÒ WARM
60x120 . 24"x48"
RETTIFICATO

Gres Porcellanato Glazed Porcelain

IMBALLI Packaging

-  PCS | BOX
-  M² | BOX
-  KG | BOX
-  BOX | PALLET
-  M² | PALLET
-  KG | PALLET

60x120 . 24"x48" DEC. Ret.	9	2	1,44	32,00	36	51,84	1152
----------------------------	---	---	------	-------	----	-------	------

Quintessence

Effetto **CEMENTO** Cement Effect

QUINTESSENCE GRIS



FORMATI Size

60x120 . 24"x48" Ret.
60x60 . 24"x24" Ret.

Spessore Thickness

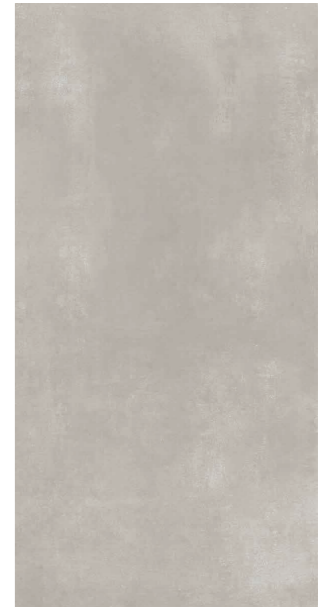
60x120 . 24"x48" : 9 mm
60x60 . 24"x24" : 9 mm



DEC.PEONIES
60x120 . 24"x48"
RETTIFICATO



BEIGE
60x120 . 12"x24"



GRIS
60x120 . 12"x24"

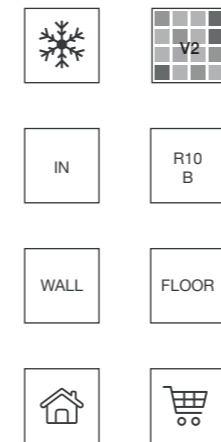


BEIGE
60x60 . 24"x24"



GRIS
60x60 . 24"x24"

Gres Porcellanato Glazed Porcelain



IMBALLI Packaging



	PCS BOX	M² BOX	KG BOX	BOX PALLET	M² PALLET	KG PALLET
60x120 . 24"x48" Ret.	9	2	1,44	29,00	36	51,84
60x120 DECORO . 24"x48" Ret.	9	2	1,44	32,00	36	51,84
60x60 . 24"x24" Ret.	9	4	1,44	29,00	32	46,08

QUINTESSENCE BEIGE
QUINTESSENCE DEC. PEONIES



Seattle

Effetto **PIETRA** Stone Effect



SEATTLE BEIGE



SEATTLE GREY

FORMATI Size

30x60,3 . 12"x24" EXT.
33x33 . 13"x13"

Spessore Thickness

30x60,3 . 12"x24" : 8 mm
33x33 . 13"x13" : 7,5 mm



BEIGE EXT.
30x60,3 . 12"x24"



GREY EXT.
30x60,3 . 12"x24"

Gres Porcellanato Glazed Porcelain

IMBALLI Packaging

PCS BOX	M ² BOX	KG BOX	BOX PALLET	M ² PALLET	KG PALLET	

30x60,3 . 12"x24" EXT.	8	9	1,66	28,98	48	79,68	1391
------------------------	---	---	------	-------	----	-------	------



VENTIQUARTA ROCKLINE GREY GRIP

Ventiquaranta ROCKLINE

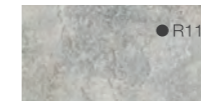
Effetto PIETRA Stone Effect

FORMATI Size

20x40,3 . 8"x16" GRIP
 ELEM. "L" 15x30x4 .
 6"x12"2"
 ELEMENTO AD L
 MONOLITICO
 15x30 . 6"x12"

Spessore Thickness

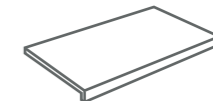
20x40,3 . 8"x16" : 8 mm



GREY GRIP
20x40,3 . 8"x16"



BEIGE GRIP
20x40,3 . 8"x16"



ELEMENTO AD L MONOLITICO
15x30 . 6"x12"

Gres Porcellanato Glazed Porcelain

IMBALLI Packaging



	PCS BOX	M² BOX	KG BOX	BOX PALLET	M² PALLET	KG PALLET
20x40,3 . 8"x16" GRIP	8	15	1,21	21,64	72	87,12
ELEM. "L" 15x30x4 . 6"x12"2"	-	8	-	-	-	-



VENTIQUARTA PORFIDO BROWN GRIP

SOFT GRIP

Ventiquaranta PORFIDO

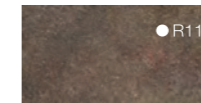
Effetto PIETRA Stone Effect

FORMATI Size

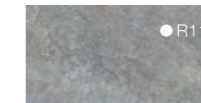
20x40,3 . 8"x16" GRIP
 ELEM. "L" 15x30x4 . 6"x12"2"
 ELEMENTO AD L
 MONOLITICO
 15x30 . 6"x12"

Spessore Thickness

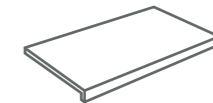
20x40,3 . 8"x16" : 8 mm



BROWN GRIP
20x40,3 . 8"x16"



GREY GRIP
20x40,3 . 8"x16"



ELEMENTO AD L MONOLITICO
15x30 . 6"x12"

Gres Porcellanato Glazed Porcelain

IMBALLI Packaging



	PCS BOX	M² BOX	KG BOX	BOX PALLET	M² PALLET	KG PALLET
20x40,3 . 8"x16" GRIP	8	15	1,21	21,64	72	87,12
ELEM. "L" 15x30x4 . 6"x12"2"	-	8	-	-	-	-



VENTIQUARTA BLEND ASH GRIP

SOFT GRIP

Ventiquaranta BLEND

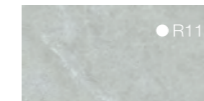
Effetto PIETRA Stone Effect

FORMATI Size

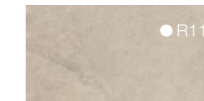
20x40,3 . 8"x16" GRIP
 ELEM. "L" 15x30x4 . 6"x12"2"
 ELEMENTO AD L
 MONOLITICO
 15x30 . 6"x12"

Spessore Thickness

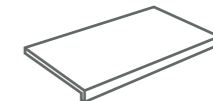
20x40,3 . 8"x16" : 8 mm



ASH GRIP
20x40,3 . 8"x16"



TAN GRIP
20x40,3 . 8"x16"



ELEMENTO AD L MONOLITICO
15x30 . 6"x12"

Gres Porcellanato Glazed Porcelain

IMBALLI Packaging



	PCS BOX	M ² BOX	KG BOX	BOX PALLET	M ² PALLET	KG PALLET
20x40,3 . 8"x16" GRIP	8	15	1,21	21,64	72	87,12
ELEM. "L" 15x30x4 . 6"x12"2"	-	8	-	-	-	-



VENTIQUARTA COTTO MIX GRIP

SOFT GRIP

Ventiquaranta COTTO MIX

Effetto COTTO Terracotta Effect

FORMATI Size

20x40,3 . 8"x16" GRIP
 ELEM. "L" 15x30x4 . 6"x12"2"
 ELEMENTO AD L
 MONOLITICO
 15x30 . 6"x12"

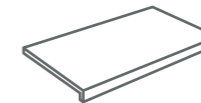
Spessore Thickness

20x40,3 . 8"x16" : 8 mm



● R11

COTTO MIX GRIP
 20x40,3 . 8"x16"



ELEMENTO AD L MONOLITICO
 15x30 . 6"x12"



Gres Porcellanato Glazed Porcelain

IMBALLI Packaging



	PCS BOX	M² BOX	KG BOX	BOX PALLET	M² PALLET	KG PALLET
20x40,3 . 8"x16" GRIP	8	15	1,21	21,64	72	87,12
ELEM. "L" 15x30x4 . 6"x12"2"	-	8	-	-	-	-



VENTIQUARTA SEATTLE GRIGIO GRIP

HARD GRIP

Ventiquaranta SEATTLE

Effetto PIETRA Stone Effect

FORMATI Size

20x40,3 . 8"x16" GRIP
 ELEM. "L" 15x30x4 . 6"x12"2"
 ELEMENTO AD L
 MONOLITICO
 15x30 . 6"x12"

Spessore Thickness

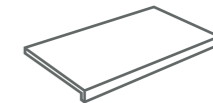
20x40,3 . 8"x16" : 8 mm



BEIGE GRIP
 20x40,3 . 8"x16"



GRIGIO GRIP
 20x40,3 . 8"x16"



ELEMENTO AD L MONOLITICO
 15x30 . 6"x12"

Gres Porcellanato Glazed Porcelain

IMBALLI Packaging



	PCS BOX	M² BOX	KG BOX	BOX PALLET	M² PALLET	KG PALLET
20x40,3 . 8"x16" GRIP	8	15	1,21	21,64	72	87,12
ELEM. "L" 15x30x4 . 6"x12"2"	-	8	-	-	-	-

Caratteristiche tecniche

Technical Characteristics

	ASSORBIMENTO D'ACQUA	CARICO DI ROTTURA	RESISTENZA AGLI SBALZI TERMICI	RESISTENZA AL GELO	RESISTENZA CHIMICA	RESISTENZA ALLE MACCHIE	COEFFICIENTE DINAMICO DI FRIZIONE	RESISTENZA ALLO SCIVOLAMENTO
	WATER ABSORPTION	MODULUS OF RUPTURE	RESISTANCE TO THERMAL SHOCK	FROST RESISTANCE	CHEMICAL RESISTANCE	STAIN RESISTANCE	DYNAMIC COEFFICIENT OF FRICTION	SLIP RESISTANCE
	ISO 10545-3 B1a	ISO 10545-4	ISO 10545-9	ISO 10545-12	ISO 10545-13	ISO 10545-14	DCOF	16165-B 16165-A
HOME Basic							DCOF	
ABBAZIE	< 0,5 %	Conforme Compliant Konforme	Garantita Guaranteed Garantiert Garantie	Garantita Guaranteed Garantiert Garantie	Conforme Compliant Konforme	Conforme Compliant Konforme	≥ 0,42	NC R11
BONNIEUX	< 0,5 %	Conforme Compliant Konforme	Garantita Guaranteed Garantiert Garantie	Garantita Guaranteed Garantiert Garantie	Conforme Compliant Konforme	Conforme Compliant Konforme	≥ 0,42	R10 A+B R11
DISCOVERY	< 0,5 %	Conforme Compliant Konforme	Garantita Guaranteed Garantiert Garantie	Garantita Guaranteed Garantiert Garantie	Conforme Compliant Konforme	Conforme Compliant Konforme	-	R10 A+B+C
JELLING	< 0,5 %	Conforme Compliant Konforme	Garantita Guaranteed Garantiert Garantie	Garantita Guaranteed Garantiert Garantie	Conforme Compliant Konforme	Conforme Compliant Konforme	≥ 0,42	R10 A+B
PROTON	< 0,5 %	Conforme Compliant Konforme	Garantita Guaranteed Garantiert Garantie	Garantita Guaranteed Garantiert Garantie	Conforme Compliant Konforme	Conforme Compliant Konforme	≥ 0,42	NC
QUINTESSENCE	< 0,5 %	Conforme Compliant Konforme	Garantita Guaranteed Garantiert Garantie	Garantita Guaranteed Garantiert Garantie	Conforme Compliant Konforme	Conforme Compliant Konforme	≥ 0,42	R10 B
SEATTLE	< 0,5 %	Conforme Compliant Konforme	Garantita Guaranteed Garantiert Garantie	Garantita Guaranteed Garantiert Garantie	Conforme Compliant Konforme	Conforme Compliant Konforme	≥ 0,42	R11
VENTIQUARANTA	< 0,5 %	Conforme Compliant Konforme	Garantita Guaranteed Garantiert Garantie	Garantita Guaranteed Garantiert Garantie	Conforme Compliant Konforme	Conforme Compliant Konforme	≥ 0,42	R11 B

Simbologia

SIMBOLOGY



PRODOTTO INGELIVO
Frost-resistant product



USO RESIDENZIALE
Residential use



PIASTRELLE DA INTERNO
Indoor tiles



USO COMMERCIALE LEGGERO
Light commercial use



PIASTRELLE DA ESTERNO
Outdoor tiles



RIVESTIMENTO
Wall tile



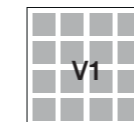
PAVIMENTO
Floor



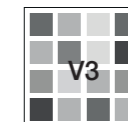
SPESSORE
Thickness

VARIAZIONE NELLE SFUMATURE DI COLORE

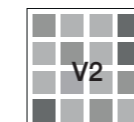
Colour shade variations



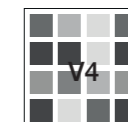
aspetto uniforme
even appearance



moderata variazione
modest variation



lieve variazione
light variation



intensa variazione
strong variation

EMISSIONI DI COV NELL'ATMOSFERA

Emissions into the atmosphere



OUR PRODUCTS ARE PLASTIC FREE NO VOCs



PLASTIC FREE
- TILES -
PLASTIC FREE - LOW IMPACT SURFACE



TECHNICAL PARTNERSHIP WITH :

	FUGA / STUCCATURA		
	BASE CEMENTIZIA	EPOSSIDICA	SIGILLATURE / GIUNTI SILICONICI
CONTESTUALE ALLA POSA	INSTANT REMOVER (acido)	EPOXY PRO (alcalino)	SILICONE REFINER
FINE CANTIERE	DETERDEK PRO (acido)	CR10 (alcalino)	ZEROSIL
MANUTENZIONE	TIPO DI DETERGENTE		
	ORDINARIA	CLEANER PRO (neutro)	
	ORDINARIA IGENIZZANTE	SANIFAST (neutro)	
	STRAORDINARIA	PS87 PRO (alcalino)	

In caso di macchie particolari è possibile procedere con l'impiego dei seguenti e specifici rimotori. Prima di applicare i prodotti leggere attentamente le istruzioni riportate in etichetta e/o sulla scheda tecnica verificandone la compatibilità con il materiale installato.

Per maggiori informazioni o per reperimento dei prodotti contatta Fila. info@filasolutions.com

MACCHIE	TIPO DI MACCHIA	PRODOTTO
CANTIERE	RESIDUI SILICONE, SIGILLANTI E COLLE BICOMPONENTI	ZEROSIL
	SCHIUMA POLIURETANICA	
	RESIDUI DI NASTRO ADESIVO	
CANTIERE INORGANICO	CEMENTO, SALNITRO	DETERDEK PRO
	DEPOSITI DI CALCARE	
	SEGNI DI ALLUMINIO / METALLO	DETERDEK PRO / NO RUST DETERDEK PRO / SPUGNA MELAMMINA
	RUGGINE	
	MATITA (GRAFITE)	
CANTIERE ORGANICO	SEGNI DI VENTOSA	PS87 PRO
	EPOSSIDICHE (stucco, mastice, resine)	CR10
ORGANICO	IMPRONTE E DITATE	CLEANER PRO
	BIBITE GASSATE, SUCCHI	
	FONDOTINTA, ROSSETTI E TRUCCHI	
	OLIO E GRASSO, GELATI	PS87 PRO
	CHEWINGUM	
	PASTELLI A CERA	PS87 PRO / DETERDEK PRO
	FINTE MACCHIE, ALONI IN CONTROLUCE, OPACIZZAZIONI	
	URINA E VOMITO	
	PENNARELLI ED INCHIOSTRO	PS87 PRO / SR95
	SANGUE	PS87 PRO e ACQUA CALDA
	COLLA VINILICA	
	CAFFÈ, VINO, NICOTINA E MACCHIE ORGANICHE	SR95
	TINTURA PER CAPELLI	ZEROSIL
	CERA DI CANDELA	
	PNEUMATICO	FASEZERO
FUGA SPORCA	FUGANET + FUGAPROOF	
DEPOSITO DI FOGLIE E CORTECCIA	ALGAE NET	
SMALTO PER UNGHIE GRAFFITI / VERNICE / MACCHIE DI PITTURA BITUME / CITRONELLA		NO PAINT STAR
		ZEROSIL
		ZEROSIL

PER MAGGIORI INFORMAZIONI

www.filasolutions.com - assistenza@filasolutions.com

O SIMILARI



TECHNICAL PARTNERSHIP WITH :

	FUGA / STUCCATURA		
	CEMENT BASED	EPOXY	JOINTS
DURING LAYING	INSTANT REMOVER (Acid)	EPOXY PRO (Alkaline)	SILICONE REFINER
END OF WORK	DETERDEK PRO (Acid)	CR10 (Alkaline)	ZEROSIL
MAINTENANCE	TYPE OF DETERGENT		
	ORDINARY	CLEANER PRO (Neutral)	
	SANITISING ORDINARY	SANIFAST (Neutral)	
	EXTRAORDINARY	PS87 PRO (Alkaline)	

In case of particular stains We suggest the use of the following specific removers. Before applying the products, carefully read the instructions on the label and/or on the technical sheet, checking their compatibility with the material installed.

For more information or to find products, contact Fila. info@filasolutions.com

STAINS	TYPE OF STAINS	PRODUCT	
BUILDING SITE	SILICONE	ZEROSIL	
	POLYURETHANE FOAM		
	ADHESIVE TAPE RESIDUES		
	SCRATCH REMOVER WAX		
INORGANIC BUILDING SITE	RUST	NO RUST	
	CEMENT-SALTPETER	DETERDEK PRO	
	LIMESCALE		
	ALUMINIUM / METAL MARKS		
	PENCIL	DETERDEK PRO + ADEQUATE PAD	
ORGANIC SITE	SUCTION CUP MARK	PS87 PRO	
	EPOXY FILLER	CR10	
ORGANIC	OIL AND GREASE	PS87 PRO	
	SPARKLING DRINKS AND JUICES		
	URINE AND VOMIT		
	WAX CRAYON		
	TYRE MARKS		
	COFFEE / WINE		
	BLOOD	SR95	
	INK		
	NICOTINE		
	HAIR DYE		
	CANDLE WAX		ZEROSIL
	DIRTY GROUTING		FUGANET
BITUMEN VARNISH/PAINT		ZEROSIL	
		NO PAINT STAR	
ROUTINE MAINTENANCE EXTRAORDINARY MAINTENANCE		CLEANER PRO	
		PS87 PRO + DETERDEK PRO	

FOR MORE INFORMATIONS

www.filasolutions.com - assistenza@filasolutions.com

OR SIMILAR

CONDIZIONI GENERALI DI VENDITA

Condizioni Generali di Vendita (“CGV”) da valere per ogni contratto di compravendita (come infradefinito) intercorrente fra Venditore (come infra definito) e Acquirente (come infra definito), ancorchè non espressamente riportate e volta a volta espressamente accettate.

1) Legenda

I termini e le locuzioni definiti nelle presenti Condizioni Generali di Vendita (infra definite) hanno — quando indicati con la lettera iniziale maiuscola — il significato ad essi convenzionalmente attribuito o richiamato nel presente articolo:

- “Contratto di Compravendita”: accordo tra Venditore ed Acquirente per il trasferimento a favore del secondo della proprietà di una cosa dietro pagamento di un prezzo.
- “Venditore”: Gambini Group S.p.A. con sede legale in Via Radici in Piano 675 41049 Sassuolo (MO), Italia;
- “Acquirente”: la persona, fisica o giuridica, a favore della quale si perfeziona il trasferimento di proprietà di un bene prodotto o commercializzato da Gambini Group S.p.A.;
- “Parti”: Venditore e Acquirente congiuntamente;
- “Prodotti”: piastrelle in ceramica o altri manufatti in ceramica prodotti/commercializzati dal Venditore come risultanti dal listino di questi vigente al momento di conclusione del contratto di compravendita;
- “Condizioni Generali di Vendita”: i termini e le condizioni indicati nel presente atto da valere quale parte integrante e sostanziale di ciascun Contratto di Compravendita concluso tra il Venditore e l’Acquirente per la compravendita dei Prodotti.

Il Venditore si riserva il diritto di modificare, integrare o variare le Condizioni Generali di Vendita inviando tali variazioni all’Acquirente. Qualora le modifiche, integrazioni o variazioni delle Condizioni Generali di Vendita non siano accettate per iscritto dall’Acquirente entro il termine di 15 giorni dalla data della comunicazione il Venditore potrà interrompere ogni rapporto contrattuale con l’Acquirente senza che questi possa lamentare danni o pretendere indennizzi.

2) Conclusione del contratto

Il contratto di compravendita, con la specificazione di cui al successivo art. 8, si perfeziona nell’atto in cui:
a) L’Acquirente, anche per fatti concludenti quali, ma non solo, la trasmissione al Venditore di una lettera di credito o il pagamento di tutto o parte del prezzo della fornitura, accetti, senza alcuna modifica, la proposta contrattuale, con qualunque mezzo formulata, del Venditore;
b) Il Venditore, anche per fatti concludenti, quale la consegna dei Prodotti, accetti, senza alcuna modifica, la proposta contrattuale, con qualunque mezzo formulata, dell’Acquirente;
c) L’Acquirente, anche per fatti concludenti quali, ma non solo, la trasmissione al Venditore di una lettera di credito o il pagamento di tutto o parte del prezzo della fornitura, accetti, senza alcuna modifica, la proposta contrattuale no-vativa, con qualunque mezzo comunicata, formulata dal Venditore in risposta all’originaria proposta dell’Acquirente.
Ad ogni singolo Contratto di Compravendita come sopra perfezionato si applicheranno, ancorchè non riportate ed espressamente accettate, le Condizioni Generali di Vendita di cui al presente atto, ove non espressamente derogate per iscritto. Pertanto, eventuali condizioni contrattuali difformi da quelle di cui al presente atto, ancorchè riportate per iscritto su documenti (moduli e formulari ecc..) provenienti dall’Acquirente saranno prive di valore ove non espressamente accettate per iscritto dal Venditore. In nessun caso il comportamento del Venditore potrà essere assunto a dimostrazione della accettazione di condizioni contrattuali diverse da quelle di cui alle presenti Condizioni Generali di Vendita. Allo stesso modo non potranno essere addotti contro il Venditore comportamenti/azioni degli agenti del Venditore essendo questi privi di potere rappresentativo.

3) Oggetto del contratto – Caratteristiche del Prodotto

Ogni Contratto di Compravendita riguarderà unicamente i Prodotti (tipologia, quantità …) espressamente indicati nei documenti contrattuali.

Il Venditore dichiara che i Prodotti sono conformi alle norme italiane e comunitarie di settore ad essi applicabili, ma specifica che le rappresentazioni e/o immagini degli stessi riportate in cataloghi, brochure, siti internet, o documenti similari hanno valore meramente illustrativo e non vincolante.

L’Acquirente anteriormente alla conclusione di ogni singolo Contratto di Compravendita dovrà verificare che i Prodotti siano idonei allo scopo e/o all’uso specifico per il quale intende acquistarli. L’Acquirente dovrà altresì verificare, esonerando il Venditore da ogni responsabilità al riguardo, che i Prodotti compravenduti siano conformi alla normativa dello Stato in cui intende importarli.

L’Acquirente, salva la garanzia per vizi, manleva il Venditore da eventuali pretese dei propri aventi causa per asserta inidoneità/non conformità dei Prodotti ai loro bisogni. In ogni caso l’Acquirente riconosce al Venditore i margini di tolleranza quantitativa e qualitativa previsti dagli usi e/o dalla prassi del settore ceramico.

4) Termini di Consegna

I termini di consegna sono da intendersi meramente indicativi e la proroga di essi non determinerà a favore dell’Acquirente alcun diritto a richiedere indennizzi, ogni eccezione rimossa. Saranno consentite anche consegne parziali. Qualora l’Acquirente non ritiri il Prodotto entro il termine di 10 (dieci) giorni dalla data di avviso di merce pronta, al Venditore è riservata la facoltà di stabilire un nuovo termine di consegna.

Qualora l’Acquirente non ritiri i Prodotti anche nel secondo termine come sopra fissato dal Venditore da tale momento a carico di questi decoreranno le spese di magazzino e il Venditore sarà esonerato da qualsiasi responsabilità per danneggiamento o perimento dei Prodotti.

5) Imballi - Modalità di consegna – Obblighi del Venditore – Obblighi dell’Acquirente

I Prodotti saranno imballati ed approntati per la spedizione secondo i sistemi di protezione generalmente adottati dal Venditore per i Prodotti in questione in considerazione delle modalità di trasporto convenute. Qualora l’Acquirente ritenga necessario l’impiego di imballaggi speciali o di protezioni aggiuntive dovrà farne espresa richiesta al Venditore facendosi carico dei relativi maggiori costi. Salvo diversa specifica pattuizione scritta i Prodotti oggetto di ogni singolo Contratto di Vendita saranno messi a disposizione dell’Acquirente in conformità alla Ex Works (EXW) nello specifico magazzino indicato dal Venditore nel contratto stesso. All’atto della consegna il Venditore assume esclusivamente l’obbligo di caricare i Prodotti sul veicolo di trasporto inviato dall’Acquirente, restando escluso qualsiasi ulteriore obbligo, ivi incluso, a mero titolo esemplificativo e non esaustivo, quello relativo alle operazioni di sdoganamento. Il Venditore non sarà responsabile per qualsiasi perdita o danno ai Prodotti dopo la consegna. La perdita o l’avarìa dei Prodotti dopo la consegna non esonera l’Acquirente dall’obbligo di pagamento del relativo prezzo.

6) Prodotti destinati all’esportazione – Regime I.V.A. – Contributo Ambientale-CONAI - Obblighi dell’Acquirente

6.1) I.V.A.

Con riferimento ai Contratti di Compravendita di Prodotti destinati all’esportazione, l’Acquirente, all’evenienza, dovrà comunicare per iscritto al Venditore la diversa destinazione della merce rispetto a quella indicata nel documento di trasporto, entro le 72 ore successive alla data prevista per la consegna presso l’originario luogo di destinazione. A seguito di detta comunicazione il Venditore provvederà alla regolarizzazione dell’IVA. L’Acquirente in ogni caso dovrà manlevare il Venditore da eventuali imposte, sovrattasse, sanzioni, interessi e spese conseguenti alla consegna dei Prodotti in un luogo diverso da quello indicato nei documenti di trasporto.

6.2) Contributo Ambientale - CONAI

Atteso che gli imballaggi inerenti i Prodotti (c.d. imballaggi pieni) destinati all’esportazione (i cui rifiuti sono gestiti all’estero) sono esenti dal versamento del Contributo Ambientale ed escono dalla competenza del CONAI, l’Acquirente si farà carico, in via esclusiva, della gestione degli imballaggi dei Prodotti acquistati per l’esportazione e, ove previsto, del pagamento del Contributo Ambientale (comunque denominato) nel paese estero di destino della merce.

Per quanto sopra, qualora il Prodotto, già destinato all’esportazione, dovesse essere impiegato dall’Acquirente all’interno del territorio italiano, con conseguente gestione dell’imballaggio di risulta in Italia, l’Acquirente stesso dovrà immediatamente comunicare al Venditore tale diversa destinazione dell’imballaggio pieno al fine di consentire la regolarizzazione del relativo contributo al CONAI.

7) Forza maggiore

Ciascuna parte potrà sospendere l’esecuzione dei suoi obblighi derivanti da ciascuno specifico Contratto di Compravendita quando tale esecuzione sia resa impossibile o oggettivamente troppo onerosa da una circostanza imprevedibile indipendente dalla sua volontà. In tali eventualità il termine per l’esecuzione della fornitura verrà prorogato per un periodo uguale alla durata dell’evento di forza maggiore. Qualora l’impedimento perduri per un termine superiore a 90 (novanta) giorni ciascuna parte potrà recedere dallo specifico Contratto di Compravendita dandone comunicazione scritta all’altra parte. A puro fine esemplificativo le Parti riconoscono che per il Venditore costituirà Forza Maggiore il verificarsi di situazioni quali guerre, incendi, terremoti, inondazioni, tsunami, scioperi, esclusività insorte con la forza lavoro, scarsità o difficoltà di approvvigionamento di materie prime, restrizioni all’uso di energia, sospensione o difficoltà nei trasporti, guasti agli impianti, atti della pubblica autorità o a qualsiasi altra situazione che non possa essere ragionevolmente prevista o alla quale il venditore non possa porre rimedio tramite l’ordinaria diligenza.

8) Prezzi - Termini di Pagamento – Inadempimenti

I prezzi dei Prodotti indicati nel listino vigente al momento di conclusive del contratto si intendono in Euro, sono al netto dell’IVA e riferiti a modalità di imballaggio standard del Venditore per consegne EXW.

L’IVA di legge dovrà essere corrisposta in conformità a quanto indicato in fattura, le somme necessarie per far fronte a eventuali oneri e spese a carico dell’Acquirente, quali il costo dell’imballaggio aggiuntivo, dovranno essere da quest’ultimo anticipate al Venditore.

Il venditore inserirà nel contratto di vendita (fattura) l’importo di € 13,00/pz (euro tredici/pz) come indennizzo costo paletta, indipendentemente dal tipo e misura della stessa.

Il luogo di pagamento è fissato presso la sede legale del Venditore anche nel caso di emissione di tratte o ricevute bancarie, ovvero di rilascio di effetti cambiari. L’eventuale accettazione da parte del Venditore di cambiali, pagherò,

cessioni o assegni bancari si intende sempre convenuta salvo buon fine e/o pro solvendo e senza novazione del debito. Il pagamento è dovuto integralmente secondo le modalità e i termini indicati nello specifico Contratto di Compravendita, qualora il contratto non indichi modalità e termini di pagamento lo stesso dovrà essere perfezionato all’atto della Consegna dei Prodotti. In nessun caso l’Acquirente sarà liberato per pagamenti svolti nelle mani di agenti di vendita del Venditore.

Per ordini di acquisto con imponibile minore o uguale a € 100,00 (euro cento), l’acquirente è tenuto al pagamento di € 20,00 (euro venti) come indicato nel contratto di vendita (fattura).

A fronte del mancato puntuale pagamento dei Prodotti secondo i termini pattuiti il Venditore, in aggiunta ad ogni altra tutela offerta dalla legge o dallo specifico Contratto di Compravendita, potrà sospendere le consegne ancora ineseguite e applicare interessi di mora in conformità a quanto previsto dal c.l.g.s. n. 231 del 2002. Trascorsi 30 (trenta) giorni dalla scadenza del termine di pagamento non onorato il Venditore potrà ritenere risolto ogni singolo Contratto di Compravendita in essere con l’Acquirente ed esigere, da questi, indipendentemente dai termini di pagamento anche dilazionata originariamente pattuiti, l’immediato pagamento dell’intero proprio residuo credito. Nella eventualità di cui sopra il Venditore potrà operare la compensazione fra i propri crediti da fornitura ed i propri debiti per l’incasso di eventuali acconti. Il Venditore potrà sospendere le consegne dei Prodotti anche nell’eventualità in cui l’Acquirente, ancorchè non ancora moroso nei suoi confronti, abbia subito, in diminuzione, un mutamento delle condizioni patrimoniali o non abbia prestato le garanzie promesse. Salva la sospensione della esecuzione del singolo Contratto di Compravendita di cui sopra, il Venditore potrà recedere da ciascun singolo contratto ove l’Acquirente entro 15 (quindici) giorni dalla richiesta non provveda a fornire idonea garanzia circa la propria solvibilità.

9) Patto di Riservato Dominio

I Prodotti oggetto di ogni singolo Contratto di Compravendita rimarranno di proprietà del Venditore fino a quando l’Acquirente non avrà provveduto all’integrale pagamento del prezzo. Fino all’integrale pagamento l’Acquirente assumerà gli obblighi e le responsabilità del custode, e non potrà alienare, dare in uso, lasciare sequestrare o pignorare i Prodotti senza dichiarare la proprietà in capo al Venditore. Di tali attività/provvedimenti l’Acquirente dovrà dare immediato avviso al Venditore a mezzo raccomandata A.R.

10) Garanzia

Il Venditore garantisce che i Prodotti sono esenti da vizi e difetti. La garanzia opera nei limiti di cui all’art. 1495 c.c., fatte salve le ulteriori limitazioni di cui al presente articolo e alla raccolta provinciale degli usi 2005 della Camera di Commercio di Modena per i materiali ceramici, nonché le tolleranze d’uso. Le eventuali indicazioni di pesi, misure, dimensioni, colori, tonalità e altri dati contenuti in cataloghi, depliant, e folder del Venditore hanno carattere meramente indicativo e non sono vincolanti. La garanzia del Venditore è in ogni caso limitata ai Prodotti di prima scelta e cioè — secondo quanto indicato dalla raccolta provinciale degli usi 2005 della Camera di Commercio di Modena per i materiali ceramici — con una percentuale di piastrelle difettose non superiore al 5%, soltanto per la parte eccedente tale percentuale, mentre la garanzia è espressamente esclusa per i Prodotti diversi da quelli di prima scelta. Le differenze di tonalità rispetto a quanto eventualmente convenuto non possono essere denunciate come vizio dei Prodotti, in particolare non costituirà difetto la non conformità con eventuali campioni trasmessi dal Venditore all’Acquirente.

Al ricevimento dei Prodotti, l’Acquirente dovrà sottoporli ad accurato controllo attraverso un esame visivo effettuato conformemente alle indicazioni riportate al punto 9 delle norme UNI EN ISO 10545-2.

Nel caso l’Acquirente rilevi vizi nei Prodotti dovrà fare reclamo al Venditore per iscritto, a pena di decadenza, entro 8 (otto) giorni dal ricevimento degli stessi e tenere a disposizione del Venditore l’intera partita di materiale. Il reclamo dovrà riportare i dati di fatturazione e una precisa descrizione del vizio reclamato corredata, quando possibile, da immagini fotografiche. Qualora il reclamo dovesse risultare infondato, l’Acquirente dovrà risarcire il Venditore delle spese sostenute per l’eventuale sopralluogo (perizie, viaggi ecc.). I vizi occulti, a pena di decadenza dalla garanzia, dovranno essere denunciati al Venditore per iscritto entro 8 (otto) giorni dalla data della scoperta del difetto.

L’azione dell’Acquirente diretta a fare valere la garanzia per vizi si prescrive comunque nel termine di 12 (dodici) mesi decorrenti dalla consegna dei Prodotti.

Qualora risultato accertati i vizi denunciati dall’Acquirente il Venditore provvederà, a proprie spese, alla sostituzione dei Prodotti difettosi. Ove la sostituzione non sia possibile l’Acquirente avrà diritto alla restituzione del prezzo pagato ed alla rifusione dei costi connessi al trasporto, con esclusione di ogni altro risarcimento per danni diretti e/o indiretti originati dalla difettosità dei Prodotti. I costi connessi alla restituzione saranno a carico del Venditore.

Le Parti riconoscono e convengono che la garanzia per vizi palesi decadrà a seguito della posa in opera. Allo stesso modo l’Acquirente, riconosce e dichiara escluso dalla garanzia qualunque vizio o difetto dipendente dall’uso non corretto (es inadeguatezza delle modalità di posa), dalla modifica o alterazione dei Prodotti medesimi, imputabili all’Acquirente.

11) Clauseole Solve et Repete

L’Acquirente non potrà sospendere o ritardare il pagamento dei Prodotti per nessun motivo, ivi compresi pretesi vizi o difetti degli stessi, salva naturalmente la facoltà di ripetere quando possa dimostrare di avere indebitamente pagato.

12) Marchi e segni distintivi del Venditore

L’Acquirente è autorizzato ad usare i marchi, nomi o altri segni distintivi del Venditore al solo fine di identificare e pubblicizzare i Prodotti di quest’ultimo, ma l’uso dei segni distintivi sopracitati sulla carta intestata dell’Acquirente, sul materiale pubblicitario o su altro materiale comunque destinato a terzi dovrà essere concordato preventivamente per iscritto con il Venditore.

Il diritto dell’Acquirente di usare i marchi, nomi o altri segni distintivi del Venditore cesserà trascorsi 180 (centottanta) giorni dalla data di esecuzione dell’ultimo Contratto di Compravendita intercorso fra le Parti. L’Acquirente informerà il Venditore di qualsiasi violazione dei marchi, nomi o altri segni distintivi del Venditore di cui venga a conoscenza.

13) Obbligo di Riservatezza

L’Acquirente è tenuto ad osservare la più assoluta riservatezza su tutte le notizie di carattere tecnico e di carattere commerciale apprese in occasione di ogni singolo Contratto di Compravendita. L’obbligo di riservatezza viene assunto per tutta la durata del rapporto fra le Parti e per 1 (uno) anno dalla data di esecuzione dell’ultimo Contratto di Compravendita intercorso fra le Parti. L’inosservanza dell’obbligo di riservatezza darà diritto al risarcimento di tutti i danni che ne dovessero derivare.

14) Legge Applicabile – Foro Competente

Ciascun Contratto di Compravendita stipulato fra l’Acquirente ed il Venditore, per quanto non espressamente regolato dalle presenti Condizioni Generali di Vendita, sarà normato dalla legge Italiana. Qualora si sia in presenza di una vendita internazionale per quanto non regolamentato dalle presenti Condizioni Generali di Contratto si applicherà la Convenzione di Vienna del 1980 e per quanto dalla stessa non regolamentato dalle norme del Codice Civile italiano.

Qualsiasi controversia insorta tra le Parti circa l’interpretazione, la validità o l’esecuzione di ciascun Contratto di Compravendita regolamentato dalle presenti Condizioni Generali di Vendita sarà devoluta alla competenza esclusiva dell’ Autorità giudiziaria del Comune di Modena. È tuttavia concesso, unicamente a favore del Venditore, il diritto di agire, in qualità di attore, sotto la giurisdizione dell’Acquirente innanzi al Giudice territorialmente competente.

15) Trattamento dei Dati Personali

Le Parti dichiarano di autorizzarsi reciprocamente al trattamento dei dati personali necessari per l’esecuzione di ogni singolo Contratto di Compravendita che verrà fra loro concluso con l’applicazione delle presenti Condizioni Generali di Vendita.

16) Disposizioni Finali

L’invalidità in tutto o in parte di singole disposizioni delle presenti Condizioni Generali di Vendita non inficia la validità delle restanti previsioni. Le presenti Condizioni Generali di Vendita possono essere modificate, integrate, variate esclusivamente da parte del Venditore e per iscritto. Le presenti Condizioni Generali di Vendita sono redatte in lingua italiana, in caso di divergenza il testo originale prevarrà su ogni traduzione.

GENERAL TERMS AND CONDITIONS OF SALE

These General Sales Conditions (“GSC”) will be valid for every sale agreement (as defined below) entered into between the Seller (as defined below) and the Buyer (as defined below), even those not yet expressly referenced herein, as and when expressly accepted.

1) Definitions

When they begin with a capital letter, the terms and expressions used in these General Sales Conditions have either the conventional meaning or the meaning set out hereunder:

- “Sale Agreement”: the agreement between the Seller and the Buyer for the transfer to the latter of ownership of an object for consideration;
- “Seller”: Gambini Group S.p.A. con sede legale in Via Radici in Piano 675 41049 Sassuolo (MO), Italia;
- “Buyer”: the natural or legal person to whom ownership of goods produced or marketed by Gambini Group S.p.A. is transferred;
- “Parties”: the Seller and Buyer referred to jointly;
- “Products”: ceramic tiles or other ceramic articles produced/marketed by the Seller, as stated on the price list thereof applicable at the time of entry into the Sale Agreement;
- “General Sales Conditions”: the terms and conditions set out herein, which are part and parcel of each Sale Agreement entered into between the Seller and the Buyer for the sale of the Products.

The Seller reserves the right to amend or supplement the General Sales Conditions by simply giving the Buyer notice of these changes. If the amendments or supplements to the General Sales Conditions are not accepted in writing by the Buyer within 15 days of the date of the notice, the Seller may terminate any contractual relationship in place with the Buyer, in which case the latter may not claim any damage or compensation.

2) Entry into agreement

subject to the provisions of Article 8 hereunder, the Sale Agreement will be entered into when:

a) Through actions such as, but not limited to, sending the Seller a letter of credit or making payment of all or part of the price of the supply, the Buyer unconditionally accepts the contractual proposal, however made, by the Seller;
b) Through actions such as, but not limited to, delivering the Products to the Buyer, the Seller unconditionally accepts the contractual proposal, however made, by the Buyer;
c) Through actions such as, but not limited to, sending the Seller a letter of credit or making payment of all or part of the price of the supply, the Buyer unconditionally accepts the novation of the contractual proposal made by the Seller in response to the Buyer’s original proposal, however notice thereof is given.

Unless expressly waived in writing, the General Sales Conditions referred to in this document apply to each individual Sale Agreement as described above, even if not expressly stated and accepted. Therefore, any other contractual conditions than those stated herein, even if stated in writing on paperwork (forms, etc.) issued by the Buyer, will have no validity unless expressly accepted in writing by the Seller. In no case may the Seller’s conduct be construed as acceptance of any other contractual conditions than those referred to in these General Sales Conditions. Likewise, the Seller’s agents’ conduct/actions cannot be held against the Seller since the said agents do not have power of representation thereof.

3) Scope of the agreement - Product features

Each Sale Agreement will cover solely the Products (type, quantity, …) expressly stated in the contractual documents.

The Seller hereby declares that the Products comply with the applicable Italian and European regulations for the industry, but specifies that the representations and/or images thereof included in catalogues, brochures, websites, or the like are merely illustrative and in no way binding.

Before entry into each individual Sale Agreement, the Buyer must verify that the Products are suitable for the purpose and/or specific use for which it intends to purchase them. The Buyer must also verify, relieving the Seller from any liability in this regard, that the Products sold comply with the legislation in force in the country where it intends to import them.

Without prejudice to the no-fault guarantee, the Buyer will hold harmless the Seller against any claims by its assignees of alleged unsuitability of the Products or that the Products fail to meet their needs.

In any case, the Buyer hereby acknowledges the quantitative and qualitative tolerance margins allowed to the Seller in accordance with the uses and/or practices of the ceramics industry.

4) Delivery terms

The delivery terms must be deemed approximate and the extension thereof will not, in any event, entitle the Buyer to seek compensation. Partial deliveries will also be allowed.

If the Buyer does not collect the Product within 10 (ten) days of the date of notice of goods ready, the Seller is entitled to establish a new delivery term.

If the Buyer subsequently fails to collect the Products within the second term established by the Seller, the former will become liable for the warehouse costs which accrue from that time onwards and the Seller will be relieved of any liability for damage or wear to the Products.

5) Packaging - Delivery methods - Seller’s obligations - Buyer’s obligations

The Products will be packed and prepared for shipment using the protective systems generally employed by the Seller for the Products in question based on the agreed transport methods. If the Buyer deems it necessary to use special packaging or additional protection, express request therefor must be made to the Seller and the higher costs therefor must be paid by the Buyer.

Unless specified otherwise in writing, the Products covered by each individual Sale Agreement will be made available to the Buyer ex works (EXW) at the specific warehouse stated by the Seller in the agreement. Upon delivery, the Seller undertakes solely to load the Products onto the delivery vehicle sent by the Buyer, with all further obligations hereby excluded, such as, but not limited to, those relating to customs clearance operations. The Seller will not be liable for any loss or damage to the Products following delivery. Any loss of or damage to the Products following delivery will not exonerate the Buyer from payment of the price thereof.

6) Products intended for export - VAT regime - Environment Contribution - CONAI (Italian packaging consortium) - Buyer’s obligations

6.1) VAT

With reference to the Sale Agreements for the Products when intended for export, the Buyer, in the event, must notify the Seller in writing of any different destination of the goods with respect to that stated in the transport document, within 72 hours of the date set for delivery to the original destination.

Following this notice, the Seller will arrange for VAT requirements to be met. In any case, the Buyer must hold harmless the Seller against any taxes, surcharges, penalties, interest, and expenses resulting from the delivery of the Products to a place other than that stated in the transport documents.

6.2) Environment Contribution - CONAI

Given that the packaging (known as “full packaging”) used for the Products intended for export (whose waste is managed abroad) is exempt from the Environment Contribution payment and is outside the scope of CONAI, the Buyer will be exclusively liable for the management of the packaging of the Products purchased for export and, where applicable, for the environment contribution (however named) in the foreign country to which the goods are exported.

Based on the foregoing, if the Product was originally intended for export but subsequently delivered within Italy, and therefore the packaging will be handled in Italy, the Buyer must immediately notify the Seller of the new destination of the full packaging in order to arrange for the said contribution to be duly paid to CONAI.

7) Force majeure

Each party may suspend performance of the obligations arising therefor from each specific Sale Agreement when such performance becomes impossible or objectively too burdensome as a result of an unforeseeable circumstance beyond the party’s control. In such cases the deadline for performance will be extended by the length of time consisting of the duration of the force majeure event. If the impediment persists for over 90 (ninety) days, either party may withdraw from the specific Sale Agreement by notifying the other party thereof in writing.

Purely by way of example, the Parties hereby acknowledge that the Seller deems the following situations force majeure events: wars, fires, earthquakes, floods, tsunamis, strikes, difficulties arising with the workforce, scarcity or difficulty in procuring raw materials, restrictions concerning energy use, suspension of or difficulties during transportation, plant failures, action by public authorities, or any other situation which cannot reasonably be foreseen or which the Seller cannot remedy with ordinary diligence.

8) Prices - Payment terms - Defaults

The prices of the Products on the price list applicable at the time the agreement is entered into are stated in euros, before VAT, and refer to the Seller’s standard packaging methods for ex-work deliveries.

Statutory VAT must be paid as stated on the invoice. The sums due for any costs and expenses charged to the Buyer, such as the cost of additional packaging, must be paid in advance by the Buyer to the Seller.

The seller will include in the sales contract (invoice) the amount of € 13.00/pc (thirteen euros/pc) as Pit cost compensation, regardless of the type and size of the Pit.

The place of payment is hereby established as the Seller’s registered premises, even in the event of issue of bank drafts or direct debits, or bills of exchange. Any acceptance by the Seller of bills of exchange, promissory notes, assignments, or bank cheques is always understood as agreed under usual reserve and/or subject to recourse and without novation of the debt. Payment is due in full as per the methods and terms stated in the specific Sale Agreement; if the agreement does not specify the terms and conditions of payment, these must be finalised when the Products are delivered.

In no event will the Buyer be discharged by payments made to the Seller’s sales agents. For purchase orders with a taxable amount less than or equal to €100.00 (one hundred euros), the buyer is required to pay €20.00 (twenty euros) as indicated in the sales contract (invoice).

In the event of failure to make timely payment for the Products according to the agreed terms, in addition to any

other protection offered by the law or the specific Sale Agreement, the Seller may also suspend deliveries that have not yet been processed and apply interest on arrears in accordance with the provisions of Italian legislative decree n. 231 dated 2002. Once 30 (thirty) days have lapsed since expiry of the term of payment without the payment being made, the Seller may consider every single Sale agreement in force with the Buyer terminated and demand immediate payment of all outstanding receivables originating therefrom, regardless of the payment terms originally agreed (including any deferred payments). In the aforesaid event, the Seller will be able to offset the receivables due thereto for provisions supplied against any payables due thereby resulting from the collection of any advances. The Seller may also suspend deliveries of the Products in the event that the Buyer - even if not yet in arrears to the Seller - has experienced a decrease in its assets or has failed to provide the guarantees promised. Without prejudice to the suspension of performance of the aforesaid individual Sale Agreements, the Seller may withdraw from each individual agreement if the Buyer fails to provide an adequate guarantee of its solvency within 15 (fifteen) days of this being requested.

9) Retention of title

The Products covered by each individual Sale Agreement will remain the property of the Seller until the Buyer has paid the price therefor in full. Until payment has been made in full, the Buyer will undertake the obligations and responsibilities of bailee and will not be able to sell, loan for use, or allow the Products to be sequestered or attached without declaring the Seller’s ownership thereof. In the event of such activities/measures, the Buyer must immediately notify the Seller by recorded delivery letter with advice of receipt.

10) Guarantee

The Seller guarantees that the Products are faultless and flawless. The guarantee falls within the limits of Art. 1495 of the Italian Civil Code and is subject to the further limitations set out in this article and to the Raccolta Provinciale degli Usi 2005 (provincial compilation of customs for 2005) drafted by the Chamber of Commerce of Modena for the ceramics industry, as well as the customary tolerances. Any specification of weights, sizes, dimensions, colours, shades, and other data contained in the Seller’s catalogues, brochures, and folder are illustrative only and in no way binding.

In any case, the Seller’s guarantee is limited to first class products only, i.e. those - according to the aforesaid provincial compilation of customs for 2005 issued by the Modena Chamber of Commerce for ceramic materials - with a percentage of faulty tiles not exceeding 5%, and solely for the part exceeding this percentage, while the guarantee is expressly excluded for Products from any other quality class.

Any tonal differences with respect to the shade agreed cannot be claimed to be a fault in the Products and, more specifically, non-compliance with any samples provided to the Buyer by the Seller will not constitute a fault. Upon receipt of the Products, the Buyer is required to perform a thorough visual inspection thereupon in accordance with the instructions set out in section 9 of standards UNI EN ISO 10545-2.

In the event that the Buyer finds faults in the Products, the former must file a complaint to the Seller in writing within eight (8) days of receipt thereof and keep the entire consignment of material at the Seller’s disposal. Failure to comply herewith will result in forfeiture of the guarantee. The complaint must contain the relative invoicing data and a detailed description of the claimed fault, accompanied, where possible, by photographs. If the complaint should prove to be unfounded, the Buyer must make good to the Seller the expenses incurred for any inspection activities performed (appraisals, travel, etc.).

Hidden faults must be reported to the Seller in writing within eight (8) days of the date of discovery thereof and failure to comply herewith will result in forfeiture of the guarantee.

In any case, the Buyer’s action to exercise the guarantee for faults must take place within 12 (twelve) months as of the date on which the Products were delivered.

If the faults reported by the Buyer are confirmed, the Seller will replace the faulty Products at its own expense. If replacement is not possible, the Buyer will be entitled to a refund for the price paid and to reimbursement of the carriage costs, with any other compensation for direct and/or indirect damage caused by the faulty nature of the Products hereby expressly excluded. The costs for returning the Products will be borne by the Seller.

The Parties hereby acknowledge and agree that the guarantee for obvious faults will terminate upon laying. Likewise, the Buyer hereby acknowledges and declares that any fault or flaw due to incorrect use (e.g. inadequate laying methods) or alteration of the Products attributable to the Buyer is excluded from the guarantee.

11) Solve et Repete

The Buyer will not be able to suspend or delay payment for the Products for any reason, including alleged faults or flaws therein, without - naturally - prejudice to the right to a refund when it can be demonstrated that a payment has been made unduly.

12) The Seller’s trademarks and distinctive signs

The Buyer is authorised to use the Seller’s trademarks, names, or other distinctive signs for the sole purpose of distinguishing and advertising the Products thereof, but use of the aforesaid distinctive signs on the Buyer’s headed paper, advertising material, or on other material in any way aimed at third parties must be agreed with the Seller in advance in writing.

The Buyer’s right to use the Seller’s trademarks, names, or other distinguishing signs will cease 180 (one hundred and eighty) days after the date on which the Parties enter into the last Sale Agreement.

The Buyer will inform the Seller of any infringement of the Seller’s trademarks, names, or other distinctive signs which may come to its knowledge.

13) Confidentiality

The Buyer is bound to maintain utmost confidentiality regarding any technical and commercial information obtained through each individual Sale Agreement. The confidentiality duty is undertaken for the entire duration of the relationship between the Parties and for one (1) year as of the date on which the Parties enter into the last Sale Agreement. Failure to comply with this confidentiality duty will result in the right to compensation for any damage which may arise.

14) Applicable Law - Competent Authority

For each Sale Agreement entered into between the Buyer and the Seller, all matters not expressly governed by these General Sales Conditions will be governed by Italian law. In the event of an international sales relationship, for all matters not governed by these General Sales Conditions, the Vienna Convention of 1980 will apply and for all matters not governed by the latter, the Italian Civil Code will apply. Any dispute arising between the Parties regarding the interpretation, validity, or performance of each Sale Agreement governed by these General Sales Conditions will be submitted to the exclusive jurisdiction of the Court of Modena. However, only the Seller is entitled to take action before the competent authority within the geographical jurisdiction of the Buyer.

15) Personal data processing

The Parties hereby declare that they mutually authorise the processing of personal data for the purposes of performing the individual Sale Agreements entered into with the application of these General Sales Conditions.

16) Final provisions

Any invalidity of individual provisions of these General Sales Conditions, either in whole or in part, will not affect the validity of the remaining provisions. These General Sales Conditions may be amended or supplemented exclusively by the Seller and solely in writing. These General Sales Conditions are written in Italian and in the event of divergence, the original wording will prevail over any translation.

NOTE

NOTE

Le informazioni testuali e visive contenute nel presente catalogo sono il più possibile esatte, ma non sono da ritenere vincolanti ai termini di legge.
I dati riferiti ad articoli, misure, imballi e pesi, se necessario, potrebbero subire modifiche successive alla data di questa pubblicazione.
I colori dei prodotti rappresentati sono da considerare puramente indicativi, in quanto soggetti a possibili variazioni dovute al processo di stampa.
Le istruzioni e i consigli proposti, pur essendo stati valutati attentamente, sono anch'essi da ritenere soltanto indicativi.
Le caratteristiche tecniche riportate su questo catalogo annullano e sostituiscono quelle di qualsiasi altro catalogo preesistente.
I disegni vettoriali di formati, decori, mosaici e pezzi speciali, pur essendo rappresentativi, sono indicativi e non sono da ritenere vincolanti ai termini di legge.

The information provided in this catalog in the form of text and images is as accurate as possible, but is not legally binding.
Data referring to items, measurements, packaging and weights may be modified if necessary after this catalog is published.
The colors of the products shown are to be considered merely indicative, since they may vary as a result of printing processes.
The instructions and tips provided have been carefully considered, but are also merely indicative.
The technical characteristics indicated in this catalog supersede and replace those in any other previous catalog.
The vector drawings of sizes, decorations, mosaics and special trims, though representative, are indicative only and not legally binding.

GAMBINI GROUP

i n d u s t r i e c e r a m i c h e

COORDINAMENTO:
UFFICIO MARKETING GAMBINI GROUP

FINITO DI STAMPARE:
FEBBRAIO 2026 - 1° STAMPA

VIA RADICI IN PIANO, 675 - 41049 SASSUOLO (MO) . ITALY
PH. +39 0536 995711 . FAX +39 0536 905042-807182

WWW.GAMBINITILE.COM

“  ”
Ceramics of Italy


MADE IN ITALY

Stay connected with our social networks:



@Gambinitile /Gambini group Ceramiche



@Gambinigroup



@Gambinigroup s.p.a

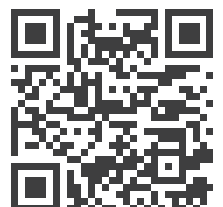


Gambinigroup s.p.a

GAMBINI GROUP

i n d u s t r i e c e r a m i c h e

www.gambinitile.com



OUR CATALOGUES